

KÄYTTÖOHJEET JA TAKUU

TEMPUR®-sängyt, pois lukien TEMPUR Arc™ ja

TEMPUR ERGO® Smart Base -sängyt

Syyskuu 2024

Sisältö

| | |
|--|----|
| KÄYTTÖOHJEET | 3 |
| Tervetuloa TEMPUR®:lle | 3 |
| YLEISET TURVALLISUUSOHJEET – KOSKEE KAIKKIA SÄNKYTYYPPEJÄ (pois lukien TEMPUR Arc™ ja TEMPUR ERGO® Smart Base -sängyt). | 3 |
| Symbolit | 4 |
| Kuljetus, siirtäminen, varastointi ja hävittäminen | 5 |
| Tuo ”uuden tuotteen” haju | 5 |
| Huomioi lisäkäyttöohjeet | 5 |
| Paloturvallisuus | 6 |
| Kokoaminen | 6 |
| Puhdistus ja huolto | 6 |
| LISÄOHJEITA SÄÄDETTÄVIEN SÄNKYJEN KÄYTÖSTÄ | 7 |
| Vianetsintä | 8 |
| Lisätietoa kaukosäätimen paristoista | 8 |
| Hätätilanelaskeminen | 9 |
| Lisätietoja sähköosien puhdistuksesta ja huollosta | 11 |
| Sähkölaitteiden hävittäminen | 11 |
| Moottoriyksikön irrotus | 12 |
| VAATIMUSTENMUKAISUUSVAKUUTUS | 13 |
| TAKUU | 15 |
| Poikkeukset | 17 |
| KÄYTTÖOHJEIDEN JA TAKUUN ALAISUUTEEN KUULUVAT SÄNGYT: | 19 |

Jos tämän tekstin käännettyjen versioiden merkitykset eroavat toisistaan, englanninkielisen version merkitys on ensisijainen.

KÄYTTÖOHJEET

Tervetuloa TEMPUR®:lle

Kiitos ja onnittelut, että valintasi oli TEMPUR®.

Tämä opas sisältää kaiken, mitä sinun on tiedettävä sängyysi hoidosta ja kuinka saat siitä parhaan mahdollisen hyödyn.

YLEISET TURVALLISUUSOHJEET – KOSKEE KAIKKIA SÄNKYTYYPPEJÄ (pois lukien TEMPUR Arc™ ja TEMPUR ERGO® Smart Base -sängyt).

Nämä yleiset turvallisuusohjeet koskevat kaikkia sänkytyyppejä, pois lukien TEMPUR Arc™ ja TEMPUR ERGO® Smart Base -sängyt.

Kattava luettelo käyttöohjeiden kattamista sängyistä on asiakirjan lopussa sivulla 19.

Seuraavissa luvuissa käytetään seuraavia viitteitä kiinnittämään huomiota mahdollisiin vaaratilanteisiin. Huomioi, että näiden ohjeiden noudattamatta jättäminen voi johtaa kriittisiin vammoihin tai tuotteen vaurioitumiseen.



VAARA

Ole tietoinen välittömästä vaaratilanteesta, joka voi huomioimattomana aiheuttaa kuoleman tai vakavia vammoja.



VAROITUS

Ole tietoinen vaaratilanteesta, joka voi huomioimattomana aiheuttaa kuoleman tai vakavia vammoja.



HUOMIO

Ole tietoinen vaarallisesta tilanteesta, joka voi huomioimattomana aiheuttaa lieviä tai keskivaikeita vammoja.

TÄRKEÄÄ

Ole tietoinen vaarallisesta tilanteesta, joka voi huomioimattomana aiheuttaa vahinkoa tuotteelle ja/ tai muulle omaisuudelle.

HUOMAA

Kiinnitä huomiota käytännön ohjeisiin ja neuvoihin.

Symbolit

Tuotteessa, pakkauksessa, kokoamisohjeissa tai tässä käyttöohjeessa käytetään seuraavia symboleja.



WEEE-merkintä - sähköjärjestelmän ja sähkölaitteiden EU-merkintä. Se ilmaisee, että tuote on toimitettava erilliseen keräyslaitokseen talteenottoa ja kierrätystä varten.



CE-merkitty sähkölaite EU-säädösten mukaisesti



Valmistaja



Avaa pakkaus varovasti, etteivät tuote ja sen osat vahingoitu. Hävitä pakkaus turvallisesti ja mahdollisimman kestävällä tavalla oman alueesi ohjeiden mukaisesti.



Kokoamiseen tarvitaan kaksi henkilöä



Vältä avotulta



Katso käyttöohjeet



Pääpuoli



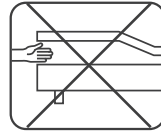
Jalkapuoli



Estä lapsia leikkimästä sängyllä



Pidä jalat turvallisella etäisyydellä



Takertumisvaara - älä laita käsiä/sormia väliin



Kannettava kahden henkilön voimin



Tämä puoli ylöspäin



PAP-logossa on kierrätyskoodi, jossa ilmoitetaan pakkauksen valmistusmateriaali



Pidä kuivana



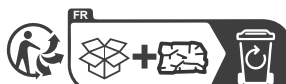
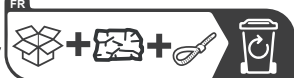
Älä leikkaa syvälle pakkaukseen. Käsittele varovasti.



Ilmankosteus



Pakkausmateriaalin Triman-lajittelutiedot. Voimassa vain Ranskassa



Kuljetus, siirtäminen, varastointi ja hävittäminen



HUOMIO

- Sängyn ja sen osien siirtämiseen tarvitaan kaksi henkilöä, koska osat voivat olla painavia.
- Säilytä tuotetta kuivassa ympäristössä (enintään 65 % suhteellinen kosteus).
- Noudata aina kokoonpano-ohjeiden ja tuotteen merkintöjen turvallisuusohjeita.

TÄRKEÄÄ

Pakkaukset on lajiteltava kierrätettävyyden mukaisesti ja hävitettävä asianmukaisten kansallisten ympäristö määräysten mukaisesti. Selvitä kierrätysohjeet paikallisilta viranomaisilta tai jälleenmyyjältä.

Tuo ”uuden tuotteen” haju

Jotkut ihmiset huomaavat uudessa tuotteessa lievän hajun, kun se on purettu pakkauksesta. Tämä on täysin vaaratonta ja häviää lyhyen käytön jälkeen.

Huomioi lisäkäyttöohjeet

Lue seuraavat tiedot selvästi, sillä niissä opastetaan, miten tuotetta käytetään ja mitä on odotettavissa ensimmäisten kuukausien aikana.



VAROITUS

- Vain kotitalouskäyttöön.
- Hävitä kaikki pakkausmateriaalit välittömästi, sillä ne voivat aiheuttaa tukehtumisvaaran.
- Älä käytä lisävarusteita/kiinnikkeitä, joita valmistaja ei ole suositellut.

TÄRKEÄÄ

- Tuotetta ei saa käyttää kosteassa ympäristössä.
- Vältä tämän tuotteen käyttöä ulkona.
- Tuotetta ei saa käyttää ympäristössä, jossa on käytössä automaattinen pesujärjestelmä.
- Tuotteen turvallisen ja pitkäaikaisen käytön varmistamiseksi suurin sallittu paino sängyn päällä on 150 kg (liikkuva paino) yksittäistä sänkyalustaa kohden. Painorajoitus on sama riippumatta siitä, nukutko tai istutko sängyllä taikka sen reunalla.

Huomaa, ettei valmistaja ole vastuussa painorajoituksen ylittämisestä.

Paloturvallisuus

Sänkytuotteet noudattavat sovellettavia turvallisuusstandardeja, jotka voivat vaihdella tuotteesta tai alueesta riippuen. Lisätietoja on saatavana pyynnöstä.

Huolimattomuus voi aiheuttaa tulipalon – suosittelemme, ettet tupakoi sängyssä.



VAROITUS

- Tulipalovaara: pidä tuotteet poissa avotulen läheisyydestä.

Kokoaminen

KATSO ASENNUSOPPAISTA KAIKKI OHJEET kootaksesi tuotteen oikein ja turvallisesti.

Puhdistus ja huolto

Siistillä makuuhuoneella voi olla suuri vaikutus nukkumisympäristöön ja siten unen laatuun. Sängyn ulkonäön säilymisen varmistamiseksi suosittelemme säännöllistä imurointia pehmeällä suulakkeella, mieluiten kerran viikossa. Tämä poistaa pölyn hellävaraisesti pinnalta vahingoittamatta tekstiiliä ja vähentäen pölyn kerääntymistä.

TÄRKEÄÄ

- Poista tahrat aina mahdollisimman nopeasti ennen kuin ne tunkeutuvat kuituihin. Se voi aiheuttaa pysyvän tahrان.
- Vältä liottamista, sillä se voi imeytyä kankaan läpi ja vahingoittaa sen alla olevaa materiaalia.
- ÄLÄ hankaa materiaalia liian kovaa tahrان poistamiseksi, sillä se voi vahingoittaa materiaalia.

HUOMAA

- Kun nestettä läikky, imeytä mahdollisimman suuri osa siitä tavallisella valkoisella talouspaperilla tai puuvillakankaalla, jotta vältät pysyvän tahrان.
- Useimmat tahrat voidaan poistaa haalealla vedellä ja tarvittaessa pH-neutraalilla astianpesuaineella.
- Jos tahra on kuivunut, poista siitä mahdollisimman paljon imuroimalla pehmeällä suulakkeella.

LISÄOHJEITA SÄÄDETTÄVIEN SÄNKYJEN KÄYTÖSTÄ

Lue seuraavat tiedot selvästi, sillä niissä opastetaan, miten tuotetta käytetään ja mitä on odotettavissa ensimmäisten kuukausien aikana.



VAROITUS

- Käytä säädettävää sänkyä vain sen tarkoitettuun käyttöön ja vain tässä oppaassa kuvatulla tavalla.
- Alla luetellut käyttäjät saavat käyttää säädettäviä sänkyjä vain valvottuina, tai kun heille on neuvottu turvallinen käyttö ja he ymmärtävät tuotteen käyttöön liittyvät riskit.
 - Näihin käyttäjiin kuuluvat:
 - Vähintään 8-vuotiaat lapset
 - Henkilöt, joilla on heikentynyt fyysinen, sensorinen tai henkinen toimintakyky
 - Henkilöt, joilla ei ole kokemusta tai osaamista
- Lapsia tulee valvoa, jotta voitaisiin varmistaa, että he eivät leiki sängyllä.
- Lapset eivät saa puhdistaa tai huoltaa sänkyä ilman valvontaa.
- Älä anna lasten ja/tai lemmikkieläinten leikkiä sängyn päällä tai alla.
- Älä käytä lisävarusteita/kiinnikkeitä, joita valmistaja ei ole suositellut.



VAARA

- Ei saa käyttää ympäristössä, jossa voi esiintyä palavia, räjähtäviä kaasuja tai höyryjä (esim. anestesiologia)



VAROITUS

- Elektronisten lisävarusteiden mukana toimitetut paristot eivät ole ladattavia, eikä niitä saa laittaa akkulaturiin.
- Laita kaukosäätimet turvalliseen paikkaan, kun niitä ei käytetä.



HUOMIO

- Älä istu tai seiso rungon päätyjen päällä niiden ollessa kohoasennossa.
- Kun säädät sängyn pohjan asentoa, ole erityisen varovainen, etteivät sormesi tartu kiinni mekanismiin.

TÄRKEÄÄ

- Laske sänky vaakatasoon, kun sitä ei käytetä.
- Älä käytä kuormien nostamiseen ja laskemiseen teollisissa tai teknisissä olosuhteissa.
- Vältä käyttämästä voimia, jotka ylittävät moottorin arvokilvessä määritetyt arvot.
- Sängyn pohja on asetettava osien vääntymisen estämiseksi tasaiselle alustalle.



HUOMIO

- Sähkölaitteita saa kytkeä tai irrottaa vain, kun virtajohto on irrotettu pistorasiasta.

Vianetsintä

Tässä kappaleessa kuvataan vianmääritysmenetelmiä kokoonpanon ja päivittäisen käytön aikaisten ongelmien korjaamiseksi.

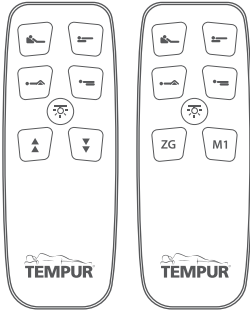
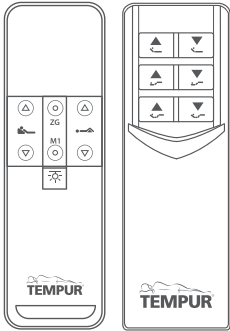
Mitä voit tehdä virheen ilmentyessä:

Jos havaitset virheen, jota ei ole lueteltu alla olevassa taulukossa, ole hyvä ja ota yhteyttä jälleenmyyjääsi.

| Ongelmat | Mahdollinen syy | Ratkaisu |
|--|---|---|
| Kauko-ohjain tai moottorijärjestelmä ei toimi. Moottori ei liiku. | Tarkista, onko verkkovirtalähde saatavilla. | Tarkista ja liitä uudelleen verkkovirtalähteeseen. |
| | Sisäänmenevä yhteys on katkennut. | Tarkista kaapelit, ja kiinnitä ne uudelleen tarvittaessa. |
| | Kauko-ohjaimen paristo on tyhjä. | Tarkista paristo, ja vaihda se tarvittaessa. |
| | Kauko-ohjain tai moottori on vikaantunut. | Ota yhteyttä jälleenmyyjääsi. |

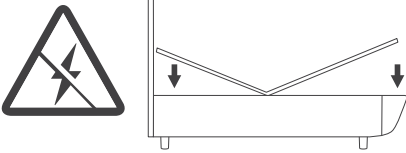
TARKISTA SÄÄDETTÄVIEN RUNKOJEN KOKOONPANO-OPPAAT KAUKOSÄÄTIMEN JA MOOTTOREIDEN PARILIITOKSEN TEKEMISESTÄ JA IRROTTAMISESTA

Lisätietoa kaukosäätimen paristoista

| | |
|---|---|
|  |  |
| 1 litteä nappiparisto CR2023 3 V | 2 AAA 1,5 V -paristoa |

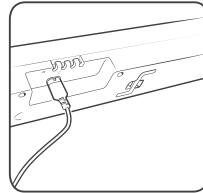
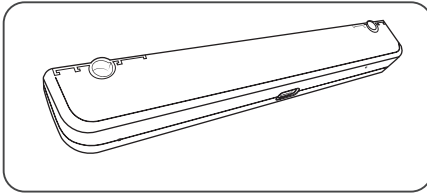
Hätätilannelaskeminen

Hätätilannelaskeminen on tarkoitettu sängyn laskemiseksi, jos ilmenee sähkökatko ja sänky on siirrettävä vaakatasoon.

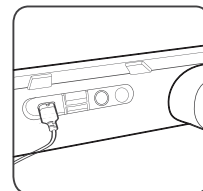
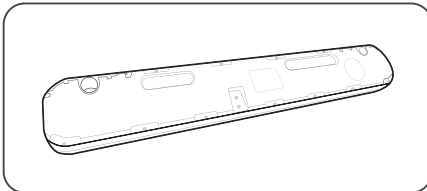


TEMPUR®-sängyissä on eri tyyppisiä moottoreita. Tarkista huolellisesti ennen jatkamista, minkä tyyppinen moottori sängyssäsi on.

Tyyppi 1

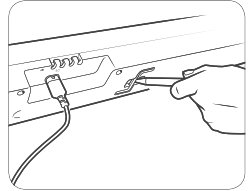


Tyyppi 2



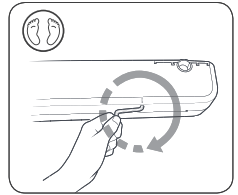
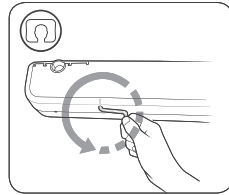
Jos sänkyysi moottorin tyyppi on 1, seuraa näitä ohjeita laskeaksesi sängyn manuaalisesti.

1. Irrota moottori verkkovirrasta.
2. Ota kuusiokoloavain moottorin kyljestä (voit käyttää kynää tai muuta vastaavaa esinettä työntääksesi avaimen ulos.)



Älä käytä laskemiseen sähköistä ruuvinväännintä. Käytä aina kuusiokoloavainta.

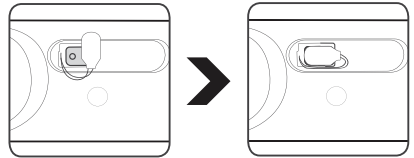
3. Moottorin alla, jalkojen ja pään puolella, on kaksi rakoja mekaanista laskemista varten.
4. Laita kuusiokoloavain rakoön, yksi pää vuorollaan.
5. Käännä kuusiokoloavainta pääpuolella vastapäivään ja jalkapuolella myötäpäivään.



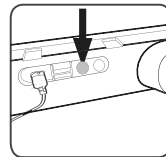
On tärkeää kääntää kuusiokoloavainta oikeaan suuntaan. Avaimen kääntäminen väärään suuntaan voi vaurioittaa sisäpuolista kuusiokantaa ja estää mekaanisen hätätilanelaskemisen.

Jos sänkyysi moottorin tyyppi on 2, seuraa näitä ohjeita laskeaksesi sängyn.

1. Irrota moottori verkkovirrasta.
2. Moottoriin on kiinnitetty 9 V:n paristo. Jos ei ole, kiinnitä se nyt kokonaan.



3. Paina ja pidä moottorin painiketta painettuna, kunnes sängyn pohjan pinta on täysin tasainen.



4. Vaihda 9 V paristo uuteen, kun entinen on tyhjentynyt.

Lisätietoja sähköosien puhdistuksesta ja huollosta

HUOMAA

- Katkaise aina virransyöttö ennen kuin aloitat käyttölaitteen puhdistamisen!
- Älä koskaan puhdista moottoriyksikköä automaattisessa pesujärjestelmässä tai korkeapainepesurilla.
- Älä päästä nesteitä laitteen sisään. Järjestelmä voi vaurioitua.
- Älä käytä puhdistusainetta, joka sisältää bentseeniä, alkoholia tai vastaavia liuottimia.
- Puhdista sähköosat tarvittaessa kuivalla antistaattisella liinalla.
- Varmista, ettet vahingoita moottorin liitäntäkaapelia.

Sähkölaitteiden hävittäminen

Noudata ympäristön suojelemiseksi ja parhaan mahdollisen uudelleenkäytön varmistamiseksi alla esitetyjä kierrätysohjeita:

Sähkölaitteet ja elektroniset osat

Sähkölaitteita ei saa hävittää ympäristönsuojelluksista syistä kotitalousjätteen mukana. Kierrätä aina kun mahdollista. Selvitä kierrätysohjeet paikallisilta viranomaisilta ja lähimmästä elektroniikkajätteen kierrätyspaikasta.

Sähkö- ja elektroniikkalaitteet sisältävät materiaaleja, komponentteja ja aineita, jotka voivat olla vaarallisia ja aiheuttaa riskin ihmisten terveydelle ja ympäristölle, jos niitä ei käsitellä oikein.

Laitteet, jotka on merkitty yliviivatulla pyöreällä roskakorisyölyllä, ovat sähkö- ja elektroniikkalaitteita. Yliviivattu pyöreä roskakori osoittaa, ettei laitetta saa hävittää sekajätteen mukana, vaan se on kierrätettävä erikseen.

Kuluttajien olisi käytettävä saatavilla olevia keräysjärjestelmiä sähkö- ja elektroniikkalaiteromun hävittämiseen liittyvien haitallisten ympäristövaikutusten vähentämiseksi sekä sähkö- ja elektroniikkalaiteromun uudelleenkäyttö-, kierrätys- ja hyödyntämismahdollisuuksien lisäämiseksi.



Moottoriyksikön irrotus



HUOMIO

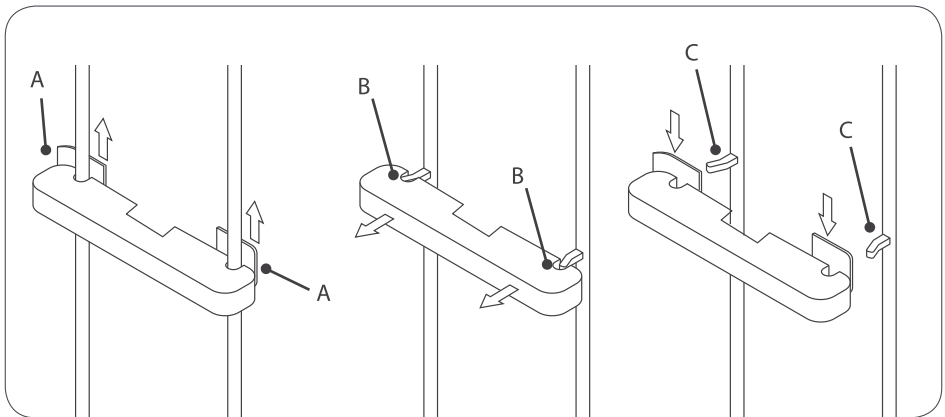
- Sähkölaitteita saa kytkeä tai irrottaa vain, kun virtajohto on irrotettu pistorasiasta.
- Puristumis-/murskautumisvammavaara!

Varmista, että moottoroituun järjestelmään tehdään toimenpiteitä vain, kun sen päällä ei ole painoa kantavia kuormia. Näin vältetään puristumis- tai muut vammat.



Paristojen hävittämistä säätelee EU:ssa Akku- ja paristodirektiivi (asetus (EU) 2023/1542) ja kansainvälisesti kaikki sovellettavat kansalliset lait ja määräykset. **Paristoa ei saa hävittää tavallisena sekajätteenä.** Selvitä kierrätysohjeet paikallisilta viranomaisilta tai jälleenmyyjältä.

1. Varmista, ettei sängyn päällä ole kuormaa.
2. Irrota moottori virtalähteestä!
3. Irrota kaikki liitäntäkaapelit.
4. Käännä sängyn pohja kyljelleen ja sitten ylösalaisin.
5. Vedä lujasti salpoja (A) sivuttain, kunnes ne ovat kokonaan irti.
6. Vedä moottoria ulos niin pitkälle, että kiinnikkeet (C) irtoavat urista (B).
7. Moottori on nyt irti ja se voidaan poistaa.
8. Työnnä salvat (A) takaisin moottoriin, jotta ne eivät katoa kuljetuksen aikana.



VAATIMUSTENMUKAISUUSVAKUUTUS

DOC000017

Valmistaja, Osaühing Bed Factory Sweden, Tempur Sealy International, Inc.:n tytäryhtiö, rekisteröity osoitteeseen Riia 66, EE-71009 Viljandi, Estonia, ilmoittaa, että säädettävät **TEMPUR Cloud®**, **TEMPUR Dual®**, **TEMPUR Experience™**, **TEMPUR Move™**, **TEMPUR North™**, **TEMPUR ONE™**, **TEMPUR® Promise** -sänkyjen pohjat toimitetussa muodossaan, noudattavat seuraavien EU-direktiivien ja standardien vaatimuksia:

| Direktiivit | Aihe |
|------------------------|--|
| Direktiivi 2006/42/EY | Koneteollisuus |
| Direktiivi 2011/65/EU | RoHS |
| Direktiivi 2014/35/EU | Pienjännitedirektiivi (LVD): |
| Direktiivi 2014/53/EU | RED (radiolaitedirektiivi) |
| Direktiivi 2014/30/EU | EMC (sähkömagneettinen yhteensopivuus) |
| Direktiivi 2009/125/EY | Ekologinen suunnittelu |

| Standardit | Aihe |
|--------------------------|---|
| Standardi ISO 19833:2018 | Huonekalut – Sängyt – Testausmenetelmät vakauden, lujuuden ja kestävyuden määrittämiseksi |
| Standardi EN 13759:2012 | Huonekalut. Istuimien ja vuodesohvien käyttömekanismit. Testimenetelmät |

| Osittainen vaatimustenmukaisuus | Aihe |
|---------------------------------|--|
| Standardi EN1725:1998 | Kodin huonekalut. Sängyt ja patjat. Turvallisuusvaatimukset ja testausmenetelmät |

Tämä vaatimustenmukaisuusvakuutus on annettu valmistajan omalla, yksinomaisella vastuulla.

Allekirjoitettu 25.06.2024 seuraavan puolesta ja nimissä:

Osaühing Bed Factory Sweden,
Tempur Sealy International, Inc.:n tytäryhtiö.
Riia 66, EE-71009 Viljandi, Estonia



Indrek Aasna – Toimitusjohtaja



Renel Pakkas – Controller

VAATIMUSTENMUKAISUUSVAKUUTUS

DOC000017

Valmistaja, Osäuhing Bed Factory Sweden, joka on Tempur Sealy International, Inc:n tytäryhtiö, rekisteröity osoitteeseen Riia 66, EE-71009 Viljandi, Viro vakuuttaa, että säädettävät, **TEMPUR FORM™**, **TEMPUR® Relaxation** -sängyt ovat toimitetussa muodossaan seuraavien EU-direktiivien ja -standardien vaatimusten mukaisia:

| Direktiivit | Aihe |
|------------------------|--|
| Direktiivi 2006/42/EY | Koneteollisuus |
| Direktiivi 2011/65/EU | RoHS |
| Direktiivi 2014/35/EU | Pienjännitedirektiivi (LVD): |
| Direktiivi 2014/53/EU | RED (radiolaitedirektiivi) |
| Direktiivi 2014/30/EU | EMC (sähkömagneettinen yhteensopivuus) |
| Direktiivi 2009/125/EY | Ekologinen suunnittelu |

| Standardit | Aihe |
|--------------------------|---|
| Standardi ISO 19833:2018 | Huonekalut – Sängyt – Testausmenetelmät vakauden, lujuuden ja kestävyuden määrittämiseksi |
| Standardi EN 13759:2012 | Huonekalut. Istuimien ja vuodesohvien käyttömekanismit. Testimenetelmät |

| Osittainen vaatimustenmukaisuus | Aihe |
|---------------------------------|--|
| Standardi EN1725:2023 | Kodin huonekalut. Sängyt ja patjat. Turvallisuusvaatimukset ja testausmenetelmät |

Tämä vaatimustenmukaisuusvakuutus on annettu valmistajan omalla, yksinomaisella vastuulla.

Allekirjoitettu 25.06.2024 seuraavan puolesta ja nimissä:

Osäuhing Bed Factory Sweden,
Tempur Sealy International, Inc:n tytäryhtiö.
Riia 66, EE-71009 Viljandi, Estonia



Indrek Aasna – Toimitusjohtaja



Renel Pakkas – Controller

TAKUU

TEMPUR®-TAKUU

Tässä asiakirjassa esitetään TEMPUR®-takuun ehdot ja poikkeukset, jotka koskevat kuluttajille maailmanlaajuisesti myytäviä TEMPUR®-sänkyjä (lukuun ottamatta TEMPUR Arc™ ja TEMPUR ERGO® Smart Base -sänkyjä, joita myydään kuluttajille maailmanlaajuisesti (USA ja Kanada pois lukien).

Luettelo takuun kattamista sängyistä on asiakirjan lopussa sivulla 19.

Kuka tarjoaa TEMPUR®-takuun?

Sänkyjen valmistaja on Bed Factory Sweden OÜ, joka on Virossa rekisteröity yritys numerolla 11133916. Rekisteröidyn toimipaikan osoite: Riia mnt 66 Viljandi 71009, Viro. Bed Factory Sweden OÜ (Valmistaja) on TEMPUR-Sealy International, Inc:n tytäryhtiö.

Mitä takuu kattaa?

Valmistaja takaa, että kaikissa uusissa ja aidoissa sängyissä ei ole sovellettavana takuuajana (ks. kohta - Kuinka kauan?) merkittäviä virheitä, jotka johtuvat valmistus- tai materiaalivirheistä, ellei tuotetta ole nimenomaisesti suljettu pois takuun piiristä tai ellei siihen sovelleta poikkeusta (ks. kohta - Poikkeukset).

TEMPUR®-takuu on voimassa tuotteissa, jotka kuluttajat ostavat valmistajalta tai valtuutetulta jälleenmyyjältä missä päin maailmaa tahansa (USA ja Kanada pois lukien) henkilökohtaiseen käyttöön, ei liiketoiminnan, kaupan tai ammatin harjoittamisen yhteydessä. Luettelo valtuutetuista jälleenmyyjistä on saatavilla osoitteessa www.tempur.com

Kuinka pitkä takuuajaksi on?

TEMPUR®-takuu on voimassa seuraavassa taulukossa ilmoitetun ajan ostopäivästä alkaen (paitsi jos tuote on entinen esittely- tai esittelymalli, jolloin takuu alkaa valmistuspäivästä).

Takuuajaksi on yleisesti takuutaulukon mukainen, mutta valmistaja kehottaa tarkistamaan sen maan takuehdot, josta olet alun perin ostanut tuotteesi, koska siellä saattaa olla käytössä erilainen takuuajaksi. Käy tätä varten osoitteessa warranty.tempur.com

Jos tämän tekstin käännettyjen versioiden merkitykset eroavat toisistaan, englanninkielisen version merkitys on ensisijainen.

| Tuote: Sängyt ja sängyn osat | Tuotetakuu | Mitä takuu kattaa? |
|---|------------|---|
| Sänkyjen pohjat, sänkyjen rungot ja päädyt | 5 vuotta | Merkittävät virheet, jotka johtuvat virheellisestä valmistuksesta tai materiaaleista. |
| Säädettävien sänkyjen sähköosat: moottori, kaukosäädin ja LED-valot | 2 vuotta | Merkittävät virheet, jotka johtuvat virheellisestä valmistuksesta tai materiaaleista. |

Mitä teemme jatkossa?

Jos tämän TEMPUR®-takuu mukainen pätevä reklamaatio tehdään, valmistaja tarjoaa oman harkintansa mukaan joko viallisen tuotteen korjaamista tai vastaavan korvaavan tuotteen toimittamista maksutta.

Valmistaja korvaa kohtuulliset toimituskulut, jotka aiheutuvat viallisen tuotteen palauttamisesta korjattavaksi tai vaihdettavaksi, kun vaatimus on voimassa TEMPUR®-takuu ehtojen mukaisesti ja tuote palautetaan samassa maassa sijaitsevasta osoitteesta, josta tuote on ostettu valtuutetulta jälleenmyyjältä. Korjattu tai vaihdettu tuote toimitetaan maksutta samaan osoitteeseen samassa maassa kuin valtuutettu jälleenmyyjä, jolta tuote on ostettu. Kaikissa muissa tilanteissa kaikki korjauksiin tai korvauksiin liittyvät toimituskulut ovat ostajan vastuulla.

Jos tuote vaihdetaan, valmistaja pyrkii toimittamaan korvaavan tuotteen samasta mallistosta. Jos tuotesarja on kuitenkin lopetettu tai tuotetta ei ole muuten saatavilla, valmistaja pidättää oikeuden toimittaa korvaavan tuotteen, joka on valmistajan oman harkinnan mukaan samanlainen kuin viallinen tuote.

Takuu kattaa alkuperäisen tuotteen ostopäivästä alkaen (tai valmistuspäivästä, jos kyseessä on entinen esittely- tai esittelytuote). Sitä ei uusita korjatun tai vaihdetun tuotteen toimittamisen yhteydessä. Näissä tapauksissa takuu on voimassa jäljellä olevan ajanjakson ajan, joka alkaa alkuperäisestä ostopäivästä tai valmistuspäivästä, tapauksen mukaan.

Poikkeukset

TEMPUR®-takuu ei ole voimassa, jos:

- tuote on ostettu käytettynä, toiselta kuluttajalta tai muualta kuin valtuutetulta jälleenmyyjältä tai suoraan valmistajalta. Luettelo valtuutetuista jälleenmyyjistä on saatavilla osoitteessa www.tempur.com
- TEMPUR®-takun mukaisen korvausvaatimuksen tekemisessä noudatettua menettelyä (joka on esitetty jäljempänä kohdassa "Miten TEMPUR®-takuu mukainen korvausvaatimus tehdään?") ei ole noudatettu oikein.
- tuotetta ei ole käytetty ja/tai käsitelty asianmukaista huolellisuutta noudattaen ja/tai käyttö-, puhdistus- ja huolto-ohjeissa ja osoitteessa warranty.tempur.com kuvattujen käyttö-, puhdistus- ja huolto-ohjeiden mukaisesti
- tuotetta on tahallisesti vahingoitettu, tai se on vahingoittunut laiminlyönnin, viiltojen, palovammojen, vesivahinkojen tai muun epäasianmukaisen käytön seurauksena sinun tai kolmannen osapuolen toimesta.
- tuotetta on kasteltu tai liotettu valmistajan suositusten vastaisesti.
- tuote on erittäin tahriintunut, likaantunut ja/tai muuten epähygieeninen.
- tuotetta on muutettu tai korjattu ilman valmistajan etukäteen antamaa lupaa.
- vika on seurausta normaalista kulumisesta.
- moottoreita tai kaukosäädintä on avattu tai peukaloitu, lukuun ottamatta paristokoteloita. Takuu raukeaa, jos näiden komponenttien sisäisiä toimintoja on peukaloitu.
- Sänkyä on ylikuormitettu tai sitä on käytetty väärin valmistajan painorajoitusten vastaisesti.

Miten TEMPUR®-takuu mukainen korvausvaatimus tehdään?

Takuun mukainen vaatimus tehdään:

- ottamalla yhteyttä valtuutettuun jälleenmyyjään, jolta olet alun perin ostanut tuotteen ("Myyjä"). Jos myyjäliike ei ole enää toiminnassa tai ei ole enää valtuutettu jälleenmyyjä, ota yhteyttä valmistajaan.
- esittämällä alkuperäinen lasku tai myyntikuitti todisteena ostoksesta.
- palauttamalla tuote myyjälle tai valmistajalle (vain jos valmistaja on pyytänyt tuotetta). Jos valmistaja toteaa, että reklamaatio on sängyn takuuehtojen mukaisesti pätevä, sinulle korvataan viallisen tuotteen palauttamisesta aiheutuneet kohtuulliset toimituskulut, kunhan tuote on palautettu samassa maassa sijaitsevasta osoitteesta kuin missä myyjäliike sijaitsee.

Vastuamme sinua kohtaan

Valmistajan vastuu rajoittuu sängyn takuun mukaisen tuotteen korjaus- ja/tai vaihtokustannuksiin. Näin ollen valmistaja ei ole vastuussa mistään muusta menetyksestä, joka koskee tuotteen ostamisesta, hallussapidosta, myynnistä tai käytöstä aiheutuneita tappioita tai vahinkoja. Valmistaja ei kuitenkaan sulje pois tai rajoita millään tavoin vastuutaan kuolemasta tai henkilövahingosta, joka on aiheutunut sen huolimattomuudesta, tai petoksesta taikka vilpillisestä harhaanjohtamisesta.

Tuotteita myydään ainoastaan kotitalous- ja yksityiskäyttöön. Valmistaja ei ole vastuussa sinulle mistään voitonmenetyksestä, liiketoiminnan menetyksestä, liiketoiminnan keskeytymisestä tai liiketoimintamahdollisuuksien menetyksestä.

Lailliset oikeutesi

Sängyn takuu ei vaikuta kuluttajan lakisääteisiin oikeuksiin sovellettavan lain mukaan, mutta sen tarkoituksena on vahvistaa kuluttajan oikeuksia soveltuvin osin.

KÄYTTÖOHJEIDEN JA TAKUUN ALAISUUTEEN KUULUVAT SÄNGYT:

TEMPUR Cloud®
TEMPUR Dual®
TEMPUR Ease™
TEMPUR Exhale™
TEMPUR FORM™
TEMPUR Move™
TEMPUR ONE™
TEMPUR Relieve®
TEMPUR Stay™
TEMPUR Experience™
TEMPUR North™
TEMPUR® Promise
TEMPUR® Relaxation
TEMPUR® Sensation